

## พระแก้วมรกต พระแก้วขาว และพระหินจุกเจียรกฐอด

ถ้าจะกล่าวถึงพระพุทธรูปที่สร้างจากหินสีแล้ว เกือบทุกคนคงนึกถึงพระแก้วมรกต หรือพระพุทธรูปหามณีรัตนปฎิมากร ที่เป็นพระพุทธรูปประจำชาติ อาจจะมีหลายคนเข้าใจผิด หรือเคยเข้าใจผิดว่า พระแก้วมรกตแกะสลักจากพลอยมรกตจริงๆ แต่ตามความจริงแล้วพระแก้วมรกตเป็นพระพุทธรูปที่แกะสลักจากหยกสีเขียว แต่ที่เรียกว่าพระแก้วมรกต นั้นเพราะหยกที่นำมาแกะสลักองค์พระแก้วมรกตมีสีเขียวสดประดุจดังมรกตนั่นเอง แต่ นอกจากพระแก้วมรกตที่เราคุ้นเคยกันเป็นอย่างดีแล้ว ในประเทศไทยยังมีพระพุทธรูปสำคัญที่แกะสลักจากหินสีอีกหลายองค์ เช่น พระพุทธรูปขรรค์นครพระรัตนจักรพรรดิพิมลมณีมัย (พระแก้วขาวพระประจำ รัชกาลที่ 2) พระแก้วดอนเต้า ตลอดจนพระพุทธรูปขนาดเล็กที่แกะสลักจาก หยกและหินจุกเจียรที่พบที่ เชียงราย เชียงใหม่ พะเยา ซึ่งเรียกรวมๆว่า พระหินจุกเจียร กฐอด ซึ่งจะกล่าวถึงในลำดับต่อไป



พระแก้วมรกต

พระแก้วมรกตเป็นพระพุทธรูปที่จัดอยู่ในศิลปะเชียงแสน หรือก่อนเชียงแสน ตามตำนานพระแก้วมรกตนั้นค่อนข้างซับซ้อน และแฝงเร้นอิทธิฤทธิ์ปาฏิหาริย์อยู่พอสมควร หลักฐานการสร้างพระแก้วมรกต ปรากฏอยู่ในหลายตำนาน เช่น รัตนพิมพ์วงศ์ รัตนปฎิมาในหนังสือชินกาลมาลีปกรณ์ พงสาวดารเหนือ พงสาวดารโยนก ราชพงสาวดารกรุงเก่าพญา ตำนานพระแก้วมรกตฉบับหลวงพระบาง ฯลฯ ซึ่งพอจะเรียบเรียงประวัติพระแก้วมรกต ได้เป็นตำนานกึ่งๆความเชื่อ ได้ดังนี้

พระแก้วมรกตสร้างขึ้นในปี พุทธศักราช 500 โดยพระนาคเสนเถระ วัดอโศการาม กรุงปาฏลีบุตร ในแผ่นดินพระเจ้ามิลินท์ (เมนันเดอร์) สมเด็จพระอมรินทราชาธิราช พร้อม

กับพระวิสสุกรรมเทพบุตร ได้นำแก้วโลกาทิพย์รัตนายก อันมีรัตนายกคิลกเฉลิม 1000 ดวง สีเขียวทึบ (หยกอ่อน) นำมาจำหลักเป็นพระพุทธรูปถวายให้พระนาคเสน ถวายพระนามว่า พระพุทธรัตนพรรณมณีมรกต พระนาคเสนจึงได้บรรจุพระบรมสารีริกธาตุ ลงไปในพระพุทธรัตนพรรณมณีมรกต 7 พระองค์ คือพระ โมลี พระนลาฏ พระนาภี พระหัตถ์ซ้าย-ขวา และพระเพลาซ้าย-ขวา แต่เมื่อบรรจุพระบรมสารีริกธาตุแล้วอัศจรรย์ขึ้น ประดิษฐานแล้วนั้น เกิดเหตุการณ์แผ่นดินไหวขึ้น พระนาคเสนได้พยากรณ์ว่า พระแก้วองค์นี้ จะเสด็จไปโปรดสรรพสัตว์ในเบญจประเทศ คือ ลังกาทวีป กัมโพชะศรีหรือโยชยา โยนะวิสัย ปะมะหละวิสัย และ สุวรรณภูมิ

พุทธศักราช 800 โดยประมาณในแผ่นดินพระเจ้าศิริกิตติ कुमार พระเชษฐราชโอรสในพระเจ้าตักละราช ขึ้นครองราชย์สมบัติเมืองปาฏลีบุตร เป็นช่วงที่เมืองปาฏลีบุตรเกิดมหากลิศก ทั้งมีการจลาจลภายในและข้าศึกภายนอก ผู้คนในปาฏลีบุตรที่เคารพนับถือพระพุทธรัตนพรรณมณีมรกต ลงสู่สำเภแล้วเดินทางลี้ภัยไปยังลังกาทวีป เมื่อถึงลังกาทวีปพระเจ้าแผ่นดินลังกาทวีปในสมัยนั้น(ไม่ได้ระบุพระนาม) ทรงรับรักษาพระพุทธรัตนพรรณมณีมรกตเป็นอย่างดี และทรงอุปถัมภ์ค้ำชูชาวปาฏลีบุตรเป็นอย่างดีสมควรตามความดีความชอบ

พุทธศักราช 1000 โดยประมาณในแผ่นดินศรีเกษตรพุกามประเพระมหา กษัตริย์ผู้ครองนครขณะนั้นคือพระเจ้าอนรุทธราชาธิราช(ภาษาบาลี) หรือ มัมหาโนรธาช่อ(ภาษามอญ) พระองค์เป็นกษัตริย์ที่มีพระอานุภาพมาก บริบูรณ์ด้วยพลช้างพลม้าและทหารมากมาย แต่พระองค์ก็เป็นกษัตริย์ที่ตั้งมั่นอยู่ในสัมมาทิฐิ ทำนุบำรุงพระพุทธศาสนาอย่างดียิ่ง ทรงมีพระราชโองการ ให้ส่งพระราชสาส์นและเครื่องมงคลบรรณาการ ไปยังลังกาทวีป เพื่อขอคัดลอกพระไตรปิฎกและขอพระแก้วมรกตกลับมาด้วย แต่เรื่องที่บรรทุกพระแก้วมรกตถูกพายุพัด พัดเข้าไปทางอ่าวกัมพูชาแทน พระเจ้านารายณ์ราชสุริยวงศ์ เจ้ากรุงอินทปัตถ์มหานคร แคว้นกัมพูชา สั่งให้อำมาตย์คุมสำเภากลับไปถวายคืนแก่พระเจ้าอนรุทธ แต่ส่งกลับไปเพียงพระไตรปิฎกเท่านั้น มิได้ส่งพระพุทธรัตนพรรณมณีมรกตไปด้วย

หลังจากที่พระแก้วมรกตได้ประดิษฐานอยู่กรุงอินทปัตถ์นานพอสมควร(ไม่ได้ระบุปี) ในแผ่นดินพระเจ้าแสนหาราช เกิดพายุฝนขนาดใหญ่ตกเป็นนิจกาลยาวนานหลายเดือน(ไม่ได้ระบุ) พระเจ้าแสนหาราก็สวรรคตด้วยอุทกภัยนั้น พระมหาเถระ(ไม่ปรากฏ

พระนาม) ได้ัญเชิญพระแก้วมรกตขึ้นตำเภานี้ไปยังที่ดอน พระเจ้าอติเตราช (อาทิตยราช) เจ้าครองนครโยชยา(หมายถึงโยชยาโบราณ) ทราบเรื่องจึงเสด็จกระบวนพยุหยาตรา ไปอัญเชิญพระแก้วมรกตมาไว้ในที่ปลอดภัย โดยทรงอัญเชิญพระแก้วมรกตประดิษฐานในพระมหาเวษยันตปราสาท และได้ประดิษฐานในนครโยชยาอีกหลายรัชสมัย

ต่อมาเจ้าเมืองกำแพงเพชร ซึ่งเป็นพระบรมญาติกับกษัตริย์โยชยาสมัยนั้น จึงทูลขอนำพระแก้วมรกตขึ้นไป ประดิษฐานที่เมืองกำแพงเพชรอีกหลายรัชสมัย ซึ่งปัจจุบันก็คือวัดพระแก้วกำแพงเพชร ในอุทยานประวัติศาสตร์กำแพงเพชร ต่อมา พระเจ้าพรหมทัศน์เจ้านครหริภุญชรเงินยางเชียงแสนได้ทูลขอพระแก้วมรกตต่อพระเจ้ากำแพงเพชร พระเจ้ากำแพงเพชรจึงได้ถวายให้นครเชียงแสน

ต่อมานครเชียงแสนเกิดมีศึกกับนพบุรีศรีนครพิงค์เชียงใหม่ เจ้าผู้ครองนครเชียงแสนในเวลานั้นได้ทำการพอกปูนจนทับและลงรักปิดทองเสมือนพระพุทธรูปสามัญทั่วไป แล้วบรรจุเก็บไว้ในเจดีย์วัดป่าอู้อะในเมืองเชียงแสน จากนั้นกษัตริย์และพระราชวงศ์อพยพผู้คนลงมาทางใต้ ส่วนเมืองเชียงแสนก็ถูกตีแตกและถูกรวมเป็นส่วนหนึ่งของอาณาจักรล้านนาในที่สุด

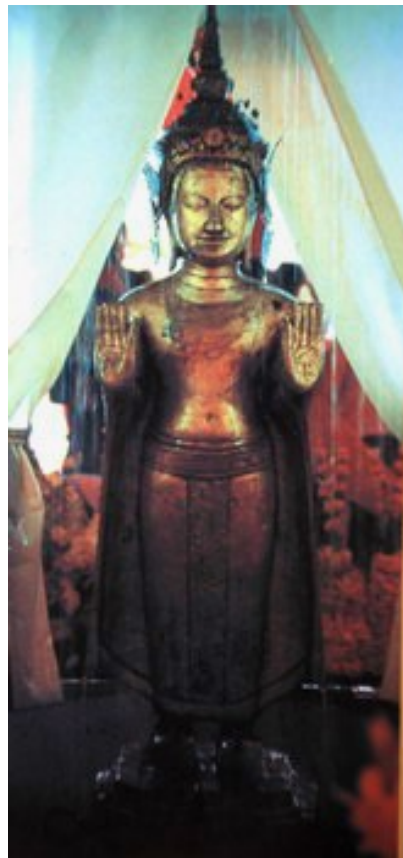
\*ข้อมูลจาก <http://th.wikipedia.org/wiki>

\*เพิ่มเติมข้อมูลเบื้องต้นต่อมาพระแก้วมรกตได้ถูกอัญเชิญไปประดิษฐานอยู่ที่ วัดพระแก้วเชียงรายเป็นเวลา 45 ปี จากนั้นก็อัญเชิญลงมาประดิษฐานที่ลำปางอีก 32 ปี จากลำปางอัญเชิญขึ้นเหนือไปประดิษฐานที่วัดเจดีย์หลวง จ. เชียงใหม่ เป็นเวลา 85 ปี จากเชียงใหม่ไปประดิษฐานที่เมืองเวียงจันทน์ 225 ปี แต่เก่าก่อนตอนปลายสมัยอยุธยา เมืองเวียงจันทน์ตกเป็นเมืองขึ้น

พระแก้วมรกตได้ถูกอัญเชิญจากกรุงเวียงจันทน์ มาประดิษฐานที่กรุงธนบุรีในพ.ศ. 2322 โดยสมเด็จพระเจ้าตากสินมหาราช โดยประดิษฐานที่วิหารน้อยวัดอรุณราชวรารามเป็นเวลา 5 ปี ต่อมาเมื่อ รัชกาลที่ 1 ได้ปราบดาภิเษกขึ้นเป็น ปฐมกษัตริย์แห่งกรุงรัตนโกสินทร์แล้ว เมื่อสร้างวัดพระศรีรัตนศาสดารามเสร็จสิ้น จึงได้อัญเชิญ พระแก้วมรกต ไปประดิษฐานที่วัดพระศรีรัตนศาสดารามมาจวบจนทุกวันนี้

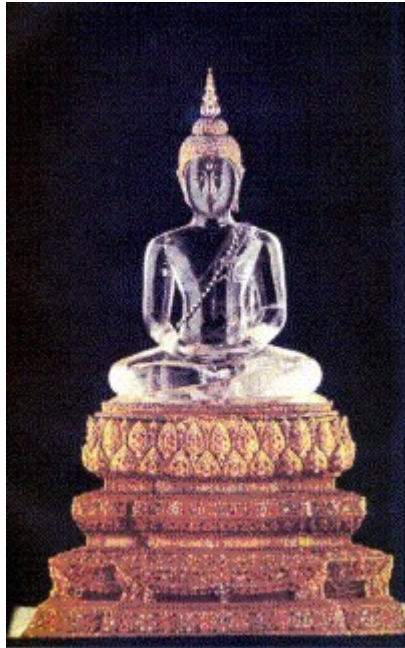
ยังมีเกร็ดประวัติเกี่ยวกับพระแก้วมรกตอีกเล็กน้อย คือเรื่องพระแก้วมรกต และพระบางตามตำนานเชื่อกันว่า พระแก้วมรกต และ พระบาง นั้นมีเทวดาอารักษ์ที่ไม่

ต้องกัน เพราะทุกครั้งที่พระคู่นี้อยู่คู่กันบนแผ่นดินใดก็ตาม แผ่นดินนั้นจะเกิดเภทภัย  
นานาประการ จนนำความล่มสลายมาสู่แผ่นดินนั้นเสมอ ตามตำนานหลายครั้งที่  
ปรากฏเหตุที่พระแก้วมรกต และพระบางมาร่วมแผ่นดินกัน เช่น เหตุศึกล้านนา  
(เชียงใหม่)-ล้านช้าง(เวียงจันทร์) ตลอดจนครั้งสุดท้ายที่พระแก้วมรกต และพระบางมา  
อยู่ร่วมแผ่นดินกัน คือในแผ่นดินธนบุรี สมัยพระเจ้าตากสินฯ (ในครั้งที่อัญเชิญพระ  
แก้วมรกตมานั้นได้ อัญเชิญพระบางลงมาด้วย) กรุงธนบุรีก็ได้เกิดการจลาจลจนเกิด  
เหตุการณ์ผลัดแผ่นดิน ต่อมารัชกาลที่ .1 ทรงโปรดพระราชทานให้อัญเชิญพระบาง  
กลับไปประดิษฐานยังกรุงเวียงจันทร์ จนถึงรัชสมัยของ รัชกาลที่.4 ท่านทรงเป็น  
นักวิทยาศาสตร์ทรงไม่เชื่อเรื่องดังกล่าว ได้ให้อัญเชิญพระบางมาประดิษฐานอยู่ร่วมกันใน  
แผ่นดินของพระองค์ พระแก้วมรกต และพระบางประดิษฐานอยู่ร่วมกันในแผ่นดิน  
รัชกาลที่.4 ได้ไม่นานก็เกิด วิกฤตทางการเมืองในเรื่องสนธิสัญญาเบาริงค์ เป็นการ  
คุกคามทางการเมืองของชาติตะวันตกครั้งแรกในสยามประเทศ ทำให้พระองค์ท่านมี  
พระราชโองการ ฯ โปรดให้อัญเชิญพระบางกลับไปประดิษฐานที่ หลวงพระบางตามเดิม



พระบาง

ยังมีพระพุทธรูปที่สำคัญอีกองค์หนึ่งคือพระพุทธรูปยรัตนจักรพรรดิพิมลมณีมัย หรือพระแก้วขาว ซึ่งเป็นพระประจำ รัชกาลที่ 2 ซึ่งมีประวัติดังนี้



พระพุทธรูปยรัตนจักรพรรดิพิมลมณีมัย(พระแก้ววังหน้า)

พระพุทธรูปยรัตนจักรพรรดิพิมลมณีมัย องค์นี้ สันนิษฐานว่า คือพระแก้วขาว ซึ่งปรากฏเรื่องราวในพงศาวดารโยนก ความว่า พระอรหันต์ได้แก้วขาวมาจากจันทรวท บุตร จึงขอให้พระวิษณุกรรมแกะสลักเป็นพระพุทธรูป แล้วบรรจุพระบรมธาตุ 4 องค์ไว้ ที่พระเมาลี พระนลาฏ พระอุระ และพระ โอบุษฐ์ พระแก้วขาวนี้ประดิษฐานอยู่ที่เมือง ละโว้ จนกระทั่งพระนางจามเทวีอัญเชิญไปประดิษฐาน ณ เมืองหริภุญชัย ในปี พ.ศ. 2011 พระเจ้าติโลกราชแห่งเมืองเชียงใหม่ ได้อัญเชิญจากเมืองหริภุญไชยไปเมือง เชียงใหม่ ประดิษฐานคู่กับพระแก้วมรกตเป็นเวลา 84 ปี

จากนั้นในปี พ.ศ. 2093 พระเจ้าไชยเชษฐาธิราชจึงอัญเชิญพระแก้วขาว และพระ แก้วมรกตจากเมืองเชียงใหม่ ไปประดิษฐานที่เมืองหลวงพระบาง และเมื่อย้ายเมือง หลวงจากหลวงพระบางไปตั้งที่เวียงจันทน์ในปี พ.ศ. 2107 นั้น ไม่ปรากฏว่าได้อัญเชิญ พระแก้วขาวไปพร้อมกับพระแก้วมรกตด้วย สันนิษฐานว่าคงเคลื่อนย้ายไปซ่อนไว้ ณ ถ้าเขาสัมปอัย ดังความในพงศาวดารหัวเมืองมณฑลอีสานว่า

“ ลุลลศักราช 1086<sup>11</sup> ปีมะโรง นศก มีพรานป่าคนหนึ่งนำความแจ้งต่อแสนท้าว ”

พระยาว่า เห็นพรานทิ้งพรานเทือง ข้าบ้านส้มป่อย นายอน (คือที่เป็นเมืองสพาคเด็ยวนี้) ได้พระแก้วผลึกมาเข้าใจว่าเป็นรูปมนุษย์น้อย นายพรานเอาเชือกผูกพระสอให้บุตรลากเล่นจนพระกรรมบินไปข้างหนึ่ง ครั้นความทราบถึงเจ้าสร้อยศรีสมุทร จึงให้แสนท้าวพระยาไปเชิญรับพระแก้วผลึกแห่มาประดิษฐานไว้ ณ เมืองจำปาศักดิ์ มีการสมโภช 3 วัน แล้วให้พวกที่มาส่งพระแก้วนั้นตั้งอยู่บ้านขามเนิง เรียกว่า ข้าข้าพระแก้วมาจนบัดนี้ แลตั้งให้พรานทิ้ง พรานเทือง เป็นนายบ้าน ควบคุมพวกข้าบ้านส้มป่อย นายอน ให้เป็นช่วยชีฝั่งผ้าขาว ถวายพระแก้วต่อมา จนส่งพระแก้วลงมากรุงเทพฯ<sup>[2]</sup>

รัชสมัยพระบาทสมเด็จพระพุทธเลิศหล้านภาลัย รัชกาลที่ 2 แห่งกรุงรัตนโกสินทร์ โปรดให้ข้าหลวงไปปลงศพเจ้าพระวิไชยราชขัตติยวงศา (เจ้าหน้า - เป็นเจ้าผู้ครองนครจำปาศักดิ์ลำดับที่ 3) ที่เมืองนครจำปาศักดิ์ ในปี พ.ศ. 2354 ข้าหลวงได้เห็นพระแก้วผลึกสีขาว จึงมีใบบอกให้นำความกราบบังคมทูลถวายพระแก้วผลึก โดยตั้งขบวนแห่ตั้งแต่เมืองสระบุรี และมีการสมโภชตามหัวเมืองรายทางตลอดมาจนถึงกรุงเทพฯ

เมื่อเสร็จงานสมโภชที่กรุงเทพฯ แล้ว โปรดให้ประชุมช่างจัดหาเนื้อแก้วผลึกเหมือนองค์พระ เพื่อเจียรระไนแก้วติดยลายพระกรรมขวาที่แตกชำรุดให้สมบูรณ์ และขัดชำระองค์พระให้เป็นเงางามเสมอกัน กับพระราชทานพระราชดำริ ให้ช่างปั้นฐานต่อองค์พระตามที่พอพระราชหฤทัย แล้วหล่อด้วยทองสำริดแต่งให้เกลี้ยงหุ้มด้วยทองคำ ส่วนยอดพระรัศมีรับสั่งให้ช่างแผ่ทองคำหุ้มส่วนพระเศียร คุณเป็นเม็ดพระศกต้องตามแบบแผนของพระพุทธรูป ต่อกับพระรัศมีลงยาราชาวคิประดับเพชร ใจกลางหน้าหลัง และกลีบตันพระรัศมี แต่เมื่อถวายสวมเครื่องทองส่วนยอดพระรัศมีแล้ว สีพระพักตร์ไม่ส่องใสเหมือนสีองค์พระ จึงแก้ไขด้วยการเอาเนื้อเงินไล่ขาวบริสุทธิ์แผ่หุ้มก่อนชั้นหนึ่ง ขัดเงินให้เกลี้ยงเป็นเงางามแล้วจึงสวมพระศกทองคำบนแผ่นเงิน ทำให้พระพักตร์ใสสะอาดขาวนวลเสมอกับพระองค์ แล้วรับสั่งให้ทำพระสุวรรณกรัณฑ์น้อย สอดในช่องบนพระจุฬาราชูเป็นที่บรรจุพระบรมธาตุ และนำทองคำลงยาราชาวคิขาวดำฝังเนบพระ



เนตรในหิ้งดงาม ทำฉัตรทองคำ 5 ชั้น ชั้นต้นเท่าส่วนพระอังสาलगยาราชาวดีประดับพลอย มีใบโพธิ์แก้วห้อยเป็นเครื่องประดับ แล้วอัญเชิญไปประดิษฐานไว้ในหอพระเจ้า (หอพระสุราลัยพิมาน) ด้านตะวันออกของพระที่นั่งไพศาลทักษิณ

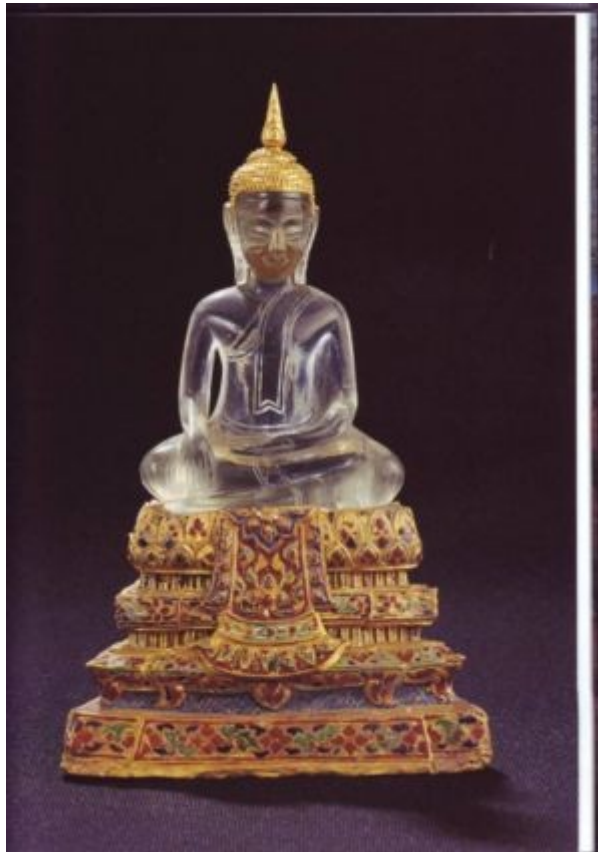
รัชสมัยพระบาทสมเด็จพระนั่งเกล้าเจ้าอยู่หัว หลังจากทรงพระกรุณาโปรดเกล้าฯ ให้นำพระเบญจาตั้งบุษบกสูง เพื่อประดิษฐานพระพุทธรูปหามณีรัตนปฏิมากรแล้ว ในการพระราชพิธีใหญ่ต่างๆ โปรดให้อัญเชิญพระแก้วผลึกสีขาวตั้งเป็นประธานในพิธีแทนพระแก้วมรกต

รัชสมัยพระบาทสมเด็จพระจอมเกล้าเจ้าอยู่หัว ในปี พ.ศ. 2404 โปรดให้ช่างทำเครื่องประดับองค์พระและฐานพระพุทธรูปใหม่ พร้อมทั้งฉัตรกลางและซ้ายขวา แล้วตั้งการฉลองสมโภชในพระอุโบสถวัดพระศรีรัตนศาสดาราม ระหว่างวันที่ 15 – 17 พฤษภาคม พ.ศ. 2404 และถวายพระนามพระแก้วผลึกนี้ว่า “พระพุทธรูปยรัตนจักรพรรดิพิมลมณีมัย” กับทั้งโปรดให้สร้างพระวิหารศิลาในพระบรมมหาราชวัง เป็นที่ประดิษฐาน พระราชทานชื่อว่า “พระพุทธรรัตนสถาน”

ต่อมาเมื่อพระบาทสมเด็จพระจุลจอมเกล้าเจ้าอยู่หัว ทรงผนวชในปี พ.ศ. 2416 นั้น โปรดให้ผูกพัทธสีมาพระวิหารพระพุทธรรัตนสถาน เป็นพระอุโบสถเพื่อทำสังฆกรรม หลังจากนั้นพระพุทธรรัตนสถานก็เป็นสถานที่ทำพุทธบูชาของฝ่ายใน และเมื่อทรงสร้างพระที่นั่งอัมพรสถาน พระราชวังดุสิตแล้ว โปรดให้อัญเชิญพระพุทธรูปยรัตนฯ ไปประดิษฐาน ณ พระที่นั่งอัมพรสถาน เมื่อพระองค์เสด็จสวรรคตแล้วจึงอัญเชิญพระพุทธรูปยรัตนฯ กลับไปประดิษฐาน ณ พระพุทธรรัตนสถานตามเดิม

ในรัชกาลพระบาทสมเด็จพระปรมินทรมหาภูมิพลอดุลยเดช ให้อัญเชิญพระพุทธรูปยรัตนฯ กลับไปประดิษฐาน ณ หอพระ พระที่นั่งอัมพรสถานสืบมาจนทุกวันนี้

พระพุทธรูปอีกองค์หนึ่งซึ่งแกะสลักด้วยหินสีขาวใสเช่นกันกับพระพุทธรูปยรัตนฯ มีพระนามว่า “พระแก้วดอนเต้า” ปัจจุบันประดิษฐานอยู่ที่ วัดพระธาตุลำปางหลวง จ.ลำปาง ประวัตินี้ของพระแก้วดอนเต้านี้ ยังคงเป็นประวัติแบบกึ่งตำนาน ซึ่งมีตำนานดังต่อไปนี้



พระแก้วดอนเต้า

พระแก้วดอนเต้า เป็นพระพุทธรูปสำคัญองค์หนึ่งของไทย มีตำนานกล่าวว่า นางสุชาดา ได้พบแก้วมรกตในเตงโม (หมากเต้า) และนำมาถวายเจ้าอาวาส เพื่อแกะสลักเป็นพระพุทธรูป ซึ่งก็คือ พระแก้วดอนเต้า ซึ่งต่อมาได้รับการอัญเชิญไปประดิษฐานที่ พระธาตุลำปางหลวง วัดเนื่องจากวัดพระแก้วดอนเต้า และ วัดสุชาดาราม( สมัยก่อนวัดสองวัดนี้แยกกัน ปัจจุบันรวมกันเป็นวัดพระแก้วดอนเต้าสุชาดาราม ) นั้นร้างลง แต่มีการสันนิษฐานเพิ่มว่า น่าจะเป็นเพราะย่านนี้เป็นสวนหมากเต้า และเป็นที่ดอน จึงชื่อพระธาตุว่า พระบรมธาตุดอนเต้า และชื่อวัดว่า วัดพระธาตุดอนเต้า และต่อมาเมื่อมีการประดิษฐานพระแก้วดอนเต้า จึงเปลี่ยนชื่อเป็น "วัดพระแก้วดอนเต้า"

หินที่นำมาแกะสลัก พระพุทธรูปยี่สิบต้นๆและ พระแก้วดอนเต้านั้นเป็นหินที่มีสีขาวใส นั้นทางประเทศจีนเรียกหินชนิดนี้ว่า"จู้เจีย"ซึ่งหมายความว่า แก้วผลึกสีขาวใสเหมือนน้ำ หรือในความจริงเป็นแร่ที่เรารู้จักกันดีคือ "หินเขียวหนุมาน" หรือ"Quartz" นั่นเอง ส่วนในภาษากรีกเรียกหินชนิดนี้ว่า Rock Crystal หมายถึงหินน้ำแข็ง



นอกจากพระพุทธรูปที่สำคัญทั้ง 3 องค์ที่กล่าวไปแล้วนั้น ในบริเวณภาคเหนือของไทย คือ เชียงแสน เชียงราย เชียงใหม่ พะเยา ซึ่งจะเรียกรวมกันว่าพระแก้ว กรูสอด การสร้างพระพุทธรูปขนาดเล็กด้วยหินสี ตำนานฐานว่าได้รับอิทธิพลมาจากประเทศจีน และแพร่หลายอยู่ในอาณาจักรล้านนา และใกล้เคียง



พระแก้วกรูสอด

พระแก้วกรูสอด เป็นพระศิลปะเชียงแสน-เชียงใหม่(เชียงแสนยุคหลัง) มีอายุในราวพุทธศตวรรษที่ 21 ได้ถูกขุดพบอย่างเป็นทางการโดยกรมศิลปากร ในพ.ศ.2502 เนื่องจากเกรงว่าเมื่อสร้างเขื่อนภูมิพลฯ แล้วเสร็จจะส่งผลให้เกิดน้ำท่วม เมืองฮอด ที่เป็นเมืองโบราณที่สำคัญใน อาณาจักรล้านนา กรมศิลปากรจึงขุดค้นตามแหล่งโบราณสถานต่างๆ เพื่อรวบรวมของมีค่า ที่อยู่ในกรุเจดีย์หรือวัดวาอารามต่างๆ เพื่อจัดเก็บไว้ก่อนจะได้รับความเสียหาย ซึ่งในการขุดค้นครั้งนี้ได้พบพระพุทธรูปขนาดเล็กแกะสลักจากหินสี สีสันต่างๆจำนวนมาก มีทั้งขนาดหน้าตัก 3 นิ้ว เรื่อยมาจนมีขนาดเล็กสุดเท่าปลายนิ้วก้อย พระพุทธรูปที่พบส่วนใหญ่จะเป็น ปางสมาธิและ ปางมารวิชัย ส่วนปางอื่นๆ เช่น ปางยืน พระสังกัจจาย พบได้บ้าง ศิลปะของพระแก้ว กรูสอด นี้จะเป็นศิลปะแบบช่างฝีมือชาวพื้นเมืองที่มีเอกลักษณ์เฉพาะตัว ลักษณะของหินสีที่พบมีทั้ง สีแดง สี

เหลือง สีขาวใส ฯลฯ และยังมีลักษณะเรียกตามที่พบอีก เช่น ถ้าปรากฏลักษณะสายแร่ เป็นแบบเส้นผมในเนื้อผลึกจะเรียกว่าไหมทอง หากเป็นสีฟ้าจะเรียกว่าไหมฟ้า ถ้าเป็นสี ดำจะเรียกว่าแก้วขนเหล็ก เป็นต้น



พระสังกระจายกรุสอด

จากพระพุทธรูปประภูิมากร ทั้ง 3 องค์ ที่กล่าวมาแล้วข้างต้น ตลอดจน พระแก้วกรุเมืองสอด จะเห็นได้ว่าพระพุทธรูปที่มีการแกะสลักจากหินสีต่างๆนั้น ทั้งหมดเป็นศิลปะล้านนา แทบทั้งสิ้น ส่วนที่พบในภาคกลางนั้นอาจจะมีส่วนน้อยหรือไม่มีเลย อาจจะเป็นเพราะวัตถุดิบในการสร้างสรรค์ คือแร่ และหินสีต่างๆ สามารถหาได้ง่ายในอาณาจักรล้านนา (มณฑลลาวเฉียง หรือมณฑลพายัพ ในรัชสมัย ร.5) โดยถ้านับตามการแบ่งเขตอาณาจักรดั้งเดิม แล้วนับได้ว่าเป็นอีกอาณาจักรหนึ่ง ก่อนจะมารวมเป็นสยาม (ไทยในปัจจุบัน) ในรัชสมัยรัชกาลที่ 5 โดยความแตกต่างของขนบธรรมเนียม ประเพณี ตลอดจนค่านิยมต่างๆ ได้ผนวกรวมตัวกันจนเป็นไทยในปัจจุบัน จนนับได้ว่าเป็น “ความเป็นไทย” ในปัจจุบันสมัย แต่ถ้ามองแลหลังกลับไปแล้ว โบราณวัตถุบางชิ้น โบราณสถานบางแห่ง ยังเป็นมูลเหตุแห่งการบาดหมางระหว่างรัฐกันเรื่อยมา บางเรื่องอาจเป็นที่สิ้นสุดไปแล้ว บางเรื่องยังคงหาข้อสรุปที่แน่ชัดลงไปไม่ได้ (บางเรื่องก็สรุปไป

แล้วแต่ยังมีคงพื้นฝอยหาคะเข็บไม่รู้จบสิ้น) ยกตัวอย่างเช่น ที่หอพระแก้ว ในเวียงจันทน์ ที่เป็นที่ประดิษฐานพระแก้วมรกตในครั้งเก่าก่อน ได้เชิญมาประดิษฐานยังกรุงเทพฯ หน้าหอพระแก้วยังคงมีป้ายติดไว้หน้าหอว่า “ปัจจุบันพระแก้วมรกตได้ประดิษฐานอยู่ที่ต่างประเทศ” แต่เรื่องนี้ได้จบลงไปนานแล้วถึงแม้จะมีความเจ็บช้ำก้นบ้างมันก็เป็นเรื่อง ที่จบลงไปแล้วต่างฝ่ายต่างเข้าใจกัน ในขณะที่เรื่องบางเรื่อง บางกรณี ได้จบลงไป โดย ศาสดาโลกเป็นเวลาร่วมครึ่งศตวรรษแล้ว ยังคงปลุกผีมาเล่นไม่รู้จบรู้สิ้น บางสิ่งเกิดก่อนและ จบแล้วควรจบกัน ไม่ควรนำมาเป็นเกมส์ ภายในรัฐจนมาขยายความต่อเป็นเรื่องราว ระหว่างรัฐ โดยใช้โบราณสถาน โบราณวัตถุ ที่ควรถือเป็นความภาคภูมิใจร่วมกันมาเป็น เครื่องมือในการพิพาท ระหว่างบ้านเมืองข้างเคียง ที่มีความเติบโตมาคู่เคียงกัน มีความ ร่วมกันทางวัฒนธรรมประเพณี น่าจะหันมาร่วมมือ และร่วมกัน โด่ไปกว่านี้ เรื่องในอดีต มากมายที่เป็นบทเรียน ให้เรียนรู้ และจดจำในความเจ็บปวด ถึงที่สุดแล้วก็ลืมสิ้นอย่าง หนังสือบนหิ้งพานมีค่าแต่ไร้การศึกษา เข้าใจ “ไม่แลอดีต ไม่เข้าใจปัจจุบัน ที่สำคัญไม่เห็นอนาคต”

อลงกรณ์ ประมวลยุทธ์

เรียบเรียง